



Příručka Skype

s k y p e



Obsah

1	Skype, co to je?.....	1
2	Instalace programu	2
3	Spuštění programu – úvodní obrazovka	3
4	Registrace nového uživatele	5
5	Po přihlášení	6
6	Kontakty a jejich správa	7
6.1	Vyhledání a přidání kontaktu.....	7
6.2	Podrobnosti o kontaktu a jeho přejmenování	8
7	Telefonování	9
7.1	Uskutečnění hovoru, konferenční hovor	9
7.2	Přijmutí hovoru - příchozí hovor, videohovor, zmeškané hovory ..	11
8	Doplňkové služby.....	12
8.1	Chat - výměna textových zpráv mezi počítači	12
8.2	Odeslání/přijmutí souboru	12
8.3	Posílání textových zpráv na mobil	13
8.4	Další možnosti	13
9	Odhlášení	14
10	Problémy a jejich řešení	15
10.1	Nejčastější problémy	15
10.2	Nastavení chování programu	16
10.3	Dobití kreditu pro placené služby	16

1 Skype, co to je?

Položili jste si stejnou otázku? Pak je následující text určen právě pro Vás!

Skype je počítačový program sloužící ke komunikaci mezi uživateli počítačů v síti internet a k volání na klasická telefonní čísla. Hlavním cílem je již zmiňovaná hlasová komunikace.

Program umožňuje následující hlasové služby:

- volání z počítače na počítač (zdarma),
- skupinový hovor více účastníků (zdarma),
- volání z počítače na mobilní telefon či pevnou (zpoplatněno),
- náhrada pevné linky – vlastní telefonní číslo pro příchozí hovory (zpoplatněno),
- hlasová schránka (zpoplatněno).

Další možnosti programu jsou:

- videokonference (zdarma - zúčastnění musí mít k počítači připojenou kameru),
- posílání SMS zpráv na mobilní telefony (zpoplatněno),
- posílání textových zpráv mezi počítači, tzv. chat (zdarma),
- další funkce pomocí tzv. rozšíření (např. záznam hovoru).

V jednotlivých funkcích je uvedeno, zda je služba zpoplatněna či zdarma. Zjednodušeně lze říci, že zdarma jsou veškeré služby, které jsou pouze v rámci internetu (tj. pouze mezi počítači). Naopak zpoplatněny jsou všechny ostatní, které jsou nějakým způsobem napojeny na stávající telefonní přístroje (mobil, pevná linka).

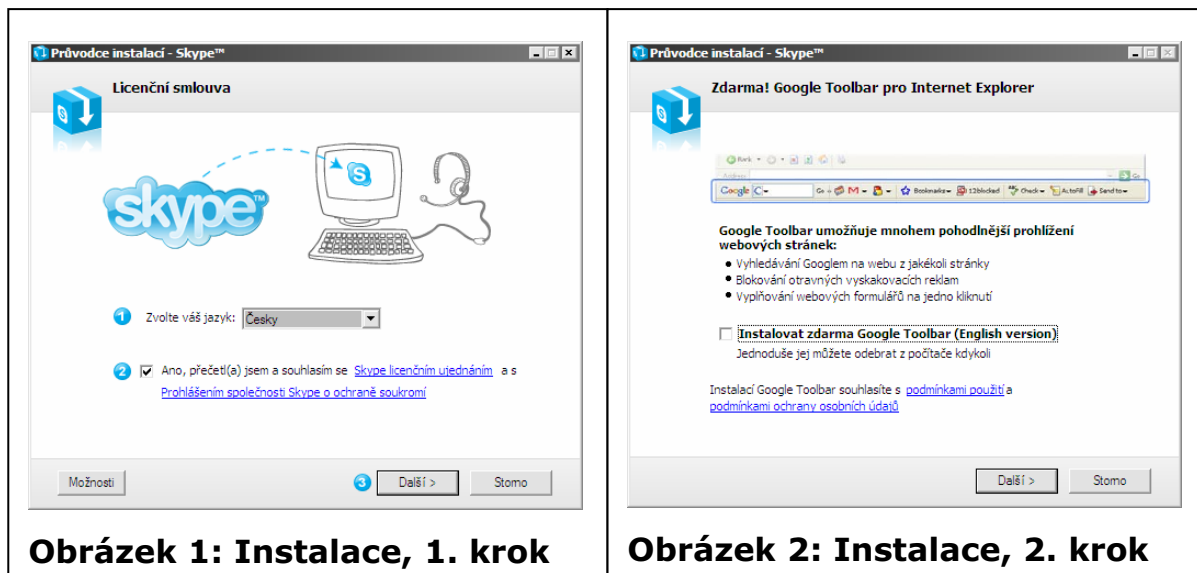
Ceník a podrobnější informace o programu jsou dostupné na stránce www.skype.com

2 Instalace programu

Instalace není složitá, ale začátečníkům bych doporučil provádět ji s někým zkušenějším (mohou se vyskytnout problémy, které si vynutí „nestandardní postup“).

Získání instalačního souboru – stažením z internetové stránky www.skype.com nebo z instalačního CD.

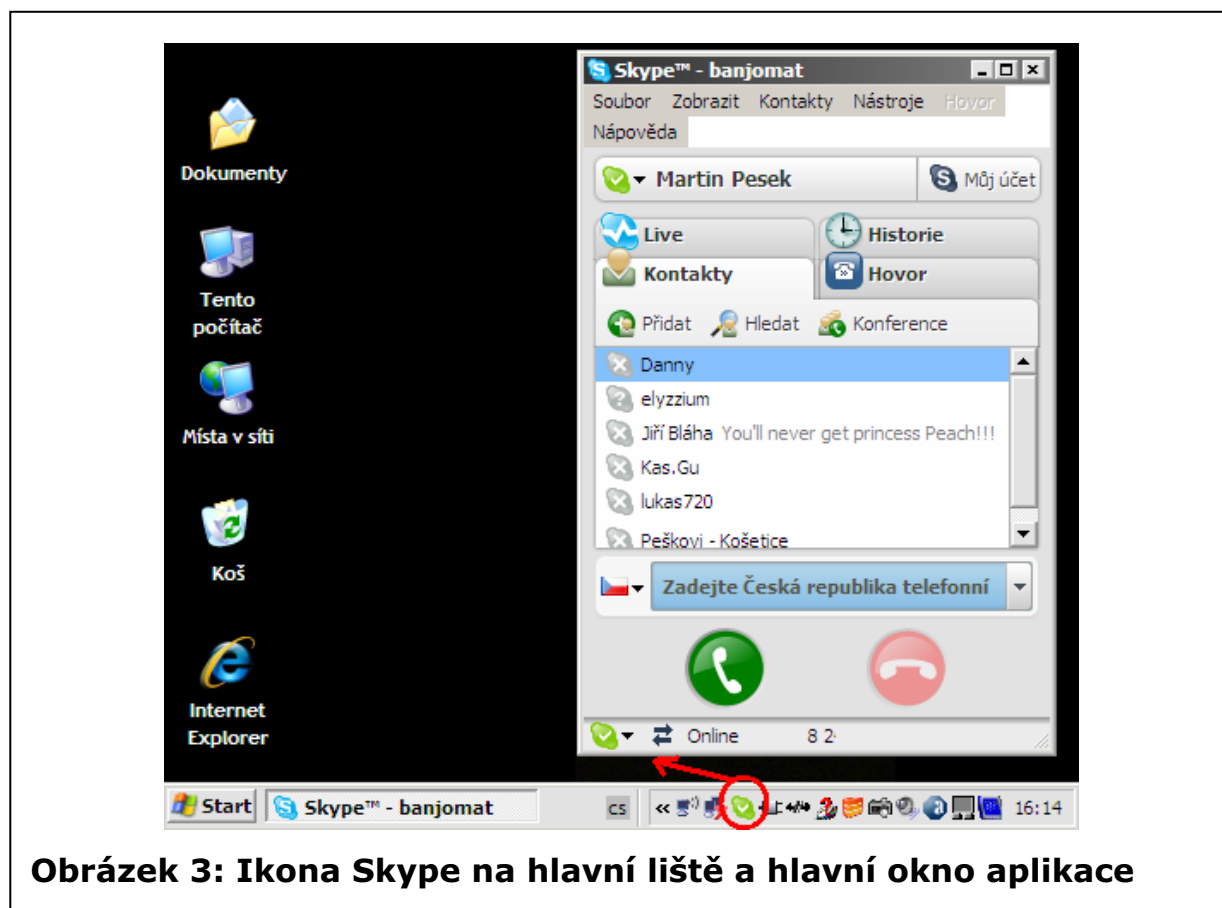
Spuštění souboru a vyplnění dvou obrazovek (viz. obrázky 1, 2). Na první je třeba zaškrtnout, že souhlasíte s podmínkami. Na druhé obrazovce doporučuji **Neinstalovat zdarma Google Toolbar**, protože tato „pomůcka“ je anglicky a navíc „ošklivě“ zasahuje do Vášeho prohlížeče internetu!



Pokud instalace proběhla úspěšně spustí se úvodní okno (viz. kapitola 4 – registrace nového uživatele).

3 Spuštění programu – úvodní obrazovka

Pokud máme na počítači nainstalovaný program Skype, můžeme ho spustit několika způsoby. Nejjednodušší je nalézt na hlavní nástrojové liště v systémové oblasti ikonu programu Skype (viz. obrázek níže).



Obrázek 3: Ikona Skype na hlavní liště a hlavní okno aplikace

Ikona může vypadat i jinak než-li na našem obrázku. Vše záleží na nastavení programu a stavu, ve kterém se program právě nachází. Můžete se setkat s následujícími ikonami (jejich význam vysvětlíme v dalších kapitolách):



Obrázek 4: Alternativní zobrazení ikon podle stavu

Pokud ikonu na liště nenajdeme, znamená to, že program není spuštěn nebo nainstalován. Můžeme tedy zkusit spustit program přes tlačítko

Start -> Programy -> Skype -> Skype.

Když se Vám nepodaří spustit program ani tímto způsobem, tak program pravděpodobně není na počítači nainstalován a bude třeba jej nainstalovat.

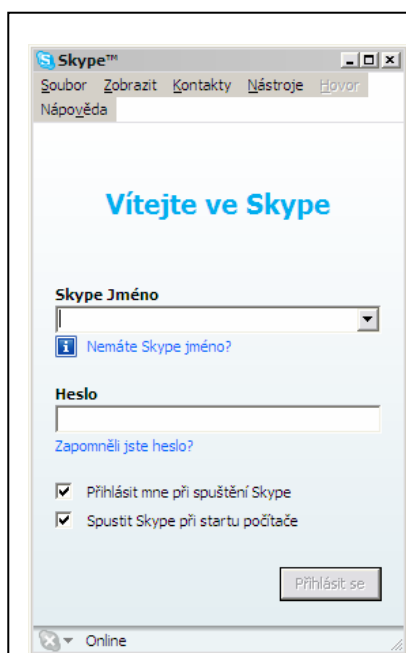
Podle stavu ikony na systémové liště bude vypadat i obrazovka programu. Pokud program spouštíte po několikáté, objeví se obrazovka s kontakty, pokud poprvé objeví se obrazovka s možností zadat stávající uživatelský účet nebo vytvořit nový (náš případ).

4 Registrace nového uživatele

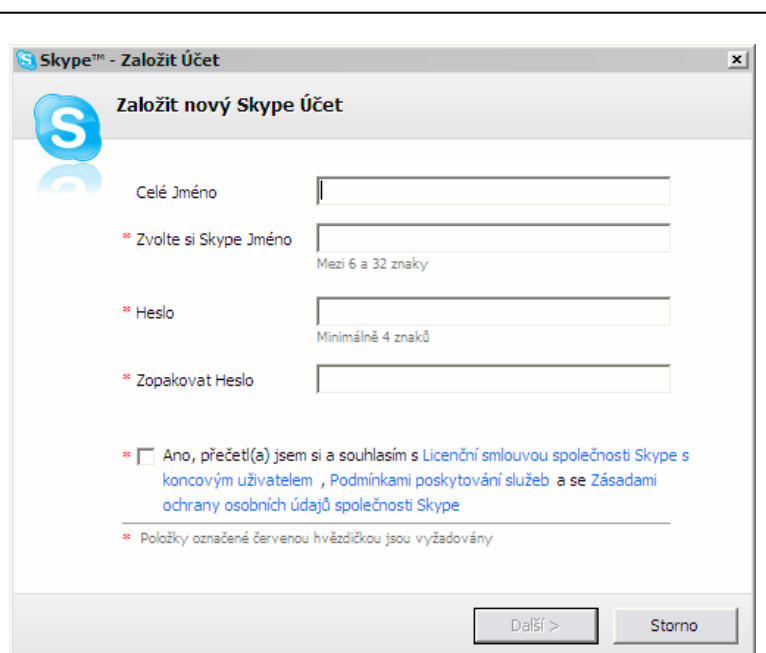
Po prvním spuštění se nám objeví obrazovka umožňující výběr uživatele. Pokud již máte registrované uživatelské jméno, stačí ho zadat včetně hesla do kolének na obrazovce a potvrdit tlačítkem **Přihlásit se** (viz. obrázek 5).

Zatržená volba **Přihlásit mne při spuštění Skype** je vhodná na domácím počítači, naopak pokud se přihlašujete z veřejnosti dostupného počítače je vhodné ji nezaškrtnout (a přihlašovat se znovu při každém spuštění). Pro domácí počítač je také vhodné zatrhnout **Spustit Skype při startu počítače**. Obě předvolby dohromady způsobí, že jste kdykoliv při spuštění aktivní ve stavu On-line (🟢).

Klepnutím na **Nemáte Skype jméno?** spustíte registraci nového uživatele (viz. obrázek 6). Celá registrace netrvá dlouho – na několika přehledných obrazovkách stačí vyplnit informace o sobě a odsouhlasit podmínky používání služby. Pokud chcete ostatním uživatelům umožnit snadné vyhledání Vašeho kontaktu, vyplňte co nejvíce údajů, pokud chcete zůstat anonymní, vyplňte jen nejnútnejší (smyšlenými údaji). Osobní údaje můžete časem změnit, případně opravit (Skype jméno pouze registrací nového účtu!).



Obrázek 5: Úvodní obrazovka Skype

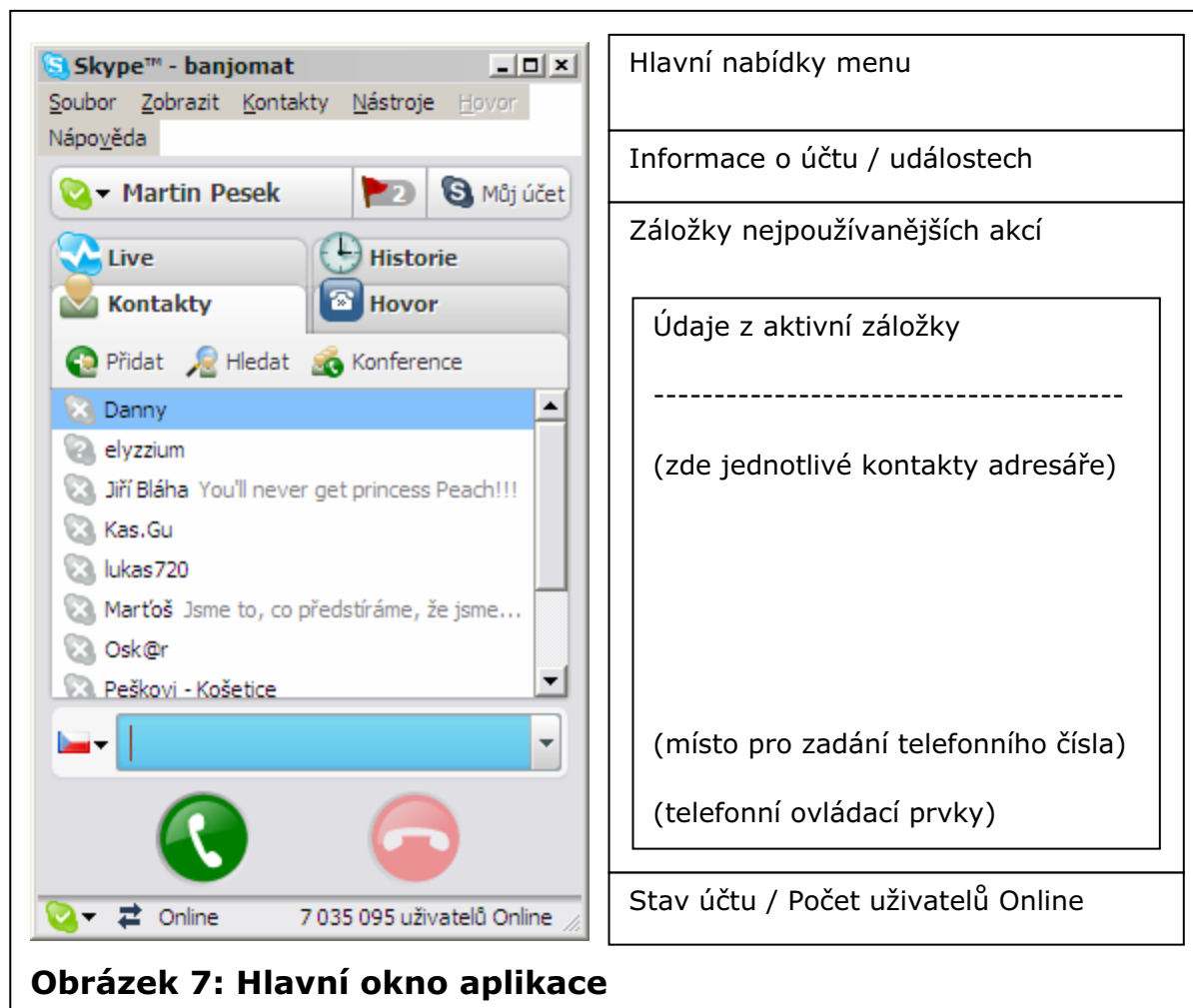


Obrázek 6: Založení nového uživatelského účtu

Pokud budete potřebovat založit nový účet nebo se přihlásit na jiném počítači, kde už Skype běží a je přihlášen na jiného uživatele, můžete úvodní obrazovku vyvolat i přes menu **Soubor - > Odhlásit se**.

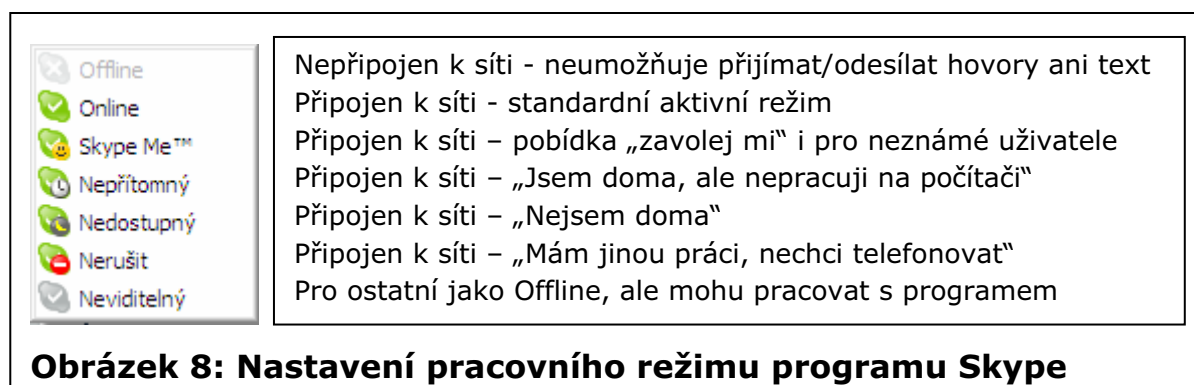
5 Po přihlášení

Po úspěšném přihlášení se Vám objeví hlavní okno aplikace. To je rozděleno na několik částí:



Obrázek 7: Hlavní okno aplikace

Pokud jste se přihlásili poprvé bude obrazovka vypadat stejně, ale nebude obsahovat kontakty. S těmi se naučíme pracovat v další kapitole. Ještě před tím si však nastavíme pracovní stav účtu (ikona v levém dolním rohu aplikace nebo na pracovní liště). Můžeme vybírat z následujících možností:



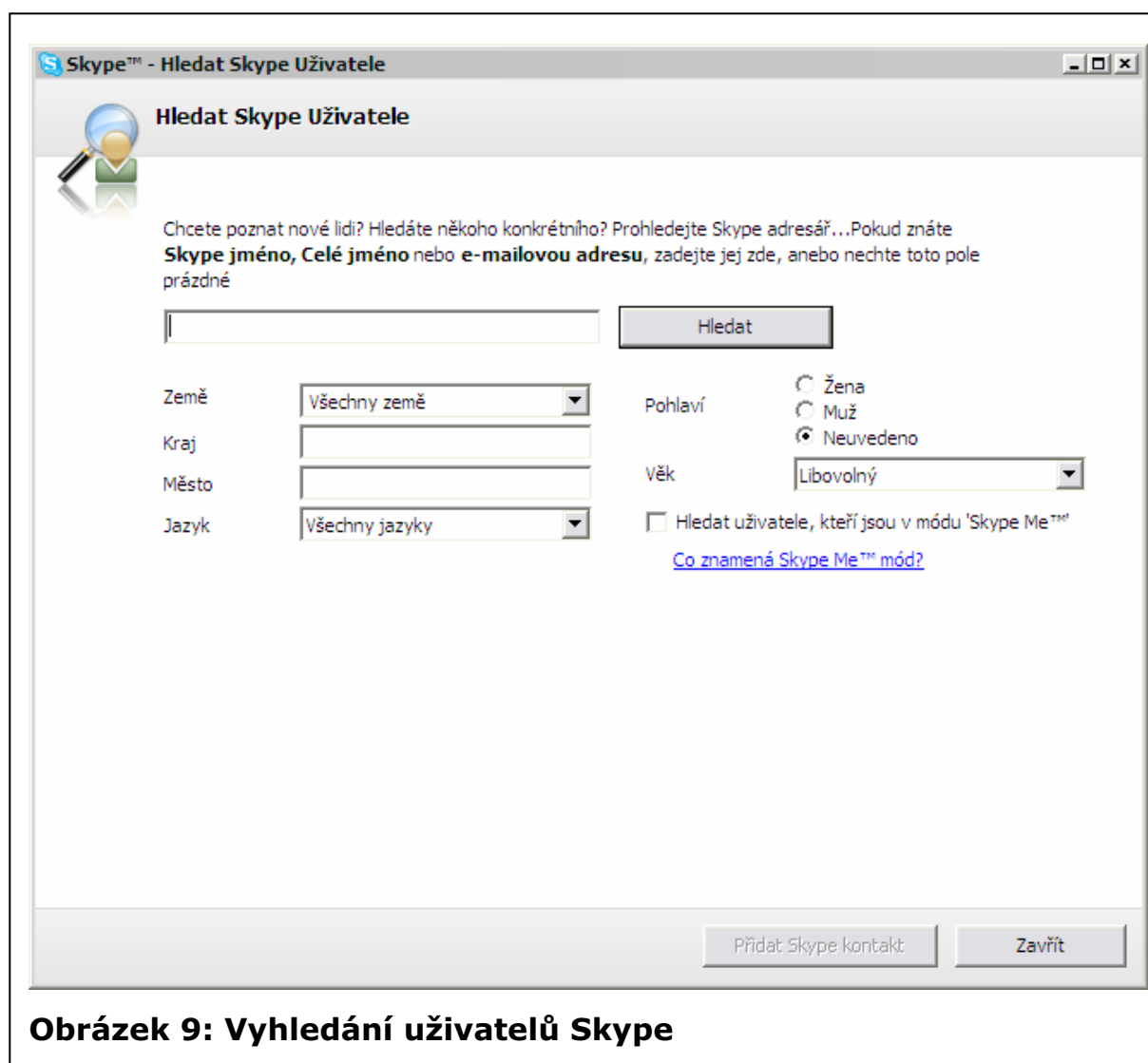
Obrázek 8: Nastavení pracovního režimu programu Skype

6 Kontakty a jejich správa

Samotný program by nám byl k ničemu, pokud bychom neměli s kým komunikovat. Ukážeme si tedy jak.

6.1 Vyhledání a přidání kontaktu

Vyhledávací okno zobrazíme z menu **Kontakty -> Hledat Skype uživatele**. Vyhledávat můžeme podle skutečného jména, Skype jména, emailu, lokality, věku či dalších osobních údajů. Zde je ovšem nutné brát v potaz fakt, že někteří uživatelé nevyplňují všechny údaje nebo je záměrně zkreslují pro získání většího pocitu anonymity či vytvoření falešné identity! Vyhledávání tak nemusí být vždy korektní. Nejlepší je tedy situace, kdy známe Skype jméno přímo od jeho uživatele.

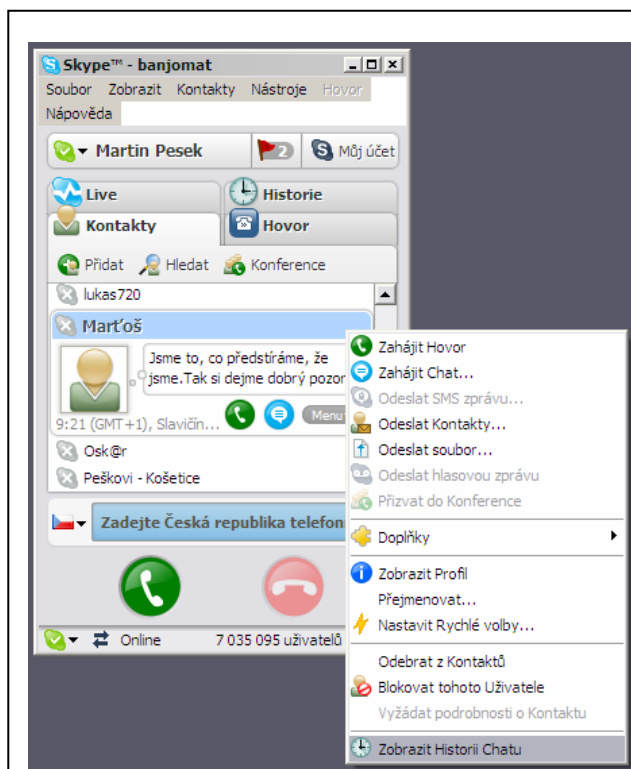


Obrázek 9: Vyhledání uživatelů Skype

Tento způsob přidávání kontaktů je univerzální, ale ne jediný. Alternativou je tlačítko **Přidat kontakt** na záložce **Kontakty**.

6.2 Podrobnosti o kontaktu a jeho přejmenování

Pokud máme v adresáři více kontaktů, můžeme se v nich přestat orientovat. Pokud si najedeme nad kontakt myší a stiskneme pravé tlačítko, objeví se **Volby kontaktu** (viz. obrázek 10). Detailní informace o kontaktu získáme výběrem volby **Zobrazit profil** (viz. obrázek 11).



Obrázek 10: Volby kontaktu



Obrázek 11: Profil kontaktu

Nyní, když víme o koho jde, můžeme ze stejné nabídky vybrat **Přejmenovat** a kontakt si pojmenovat podle našich představ (změní se pouze zobrazované jméno v Našich kontaktech).

Další užitečnou volbou ze stejné nabídky je možnost **Blokovat tohoto Uživatele**. Tato volba je užitečná pokud nás někdo „obtěžuje“ a nemůžeme se ho zbavit. Takový kontakt můžeme i jednoduše **Odebrat z Kontaktů**, ale pak nás může i nadále obtěžovat.

Nabídkou **Odeslat Kontakty** můžeme poslat jinému uživateli (vybrané) kontakty jiných uživatelů z našeho seznamu, takže je nemusí pracně vyhledávat.

V horní polovině nabídky jsou užitečné odkazy **Zahájit Hovor**, **Zahájit Chat...**, **Odeslat soubor...** a **Přidat do Konference**. Sám název výstižně napovídá k čemu je možné je využít. My si však v další kapitole ukážeme i jiné (přirozenější) způsoby těchto činností.

7 Telefonování

Hlavním cílem programu bylo nahrazení klasického telefonu telefonováním pomocí internetové sítě (přes tzv. protokol hlasových služeb zvaný VOIP). Hlavní výhodou tohoto způsobu je cena. Internetové připojení je dnes dostupné široké veřejnosti a hlavně „zadarmo“ (respektive za malý měsíční poplatek oproti telefonní lince). Časem přibýly další služby jako je volání na pevné a mobilní telefony (výhodné volání do zahraničí, protože platíte pouze „místní hovor“ a zbytek komunikace jde po internetu), posílání SMS zpráv, konferenční hovory.

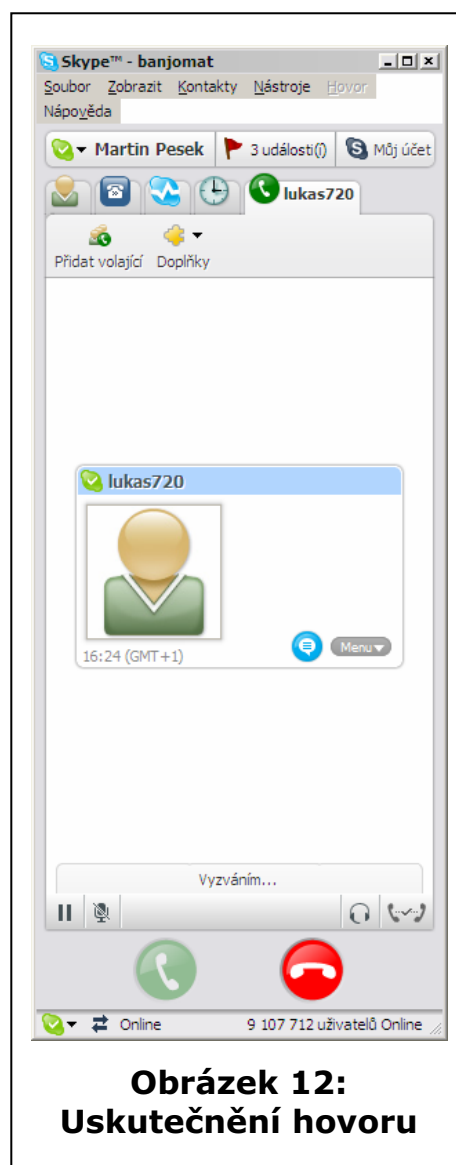
Jak jsem již v minulé kapitole naznačil cest ke stejnému výsledku je více. My si předvedeme jen nejpoužívanější z nich. Nebojte se ale program Skype využívat intuitivně a experimentovat. Třeba si oblíbíte jiný způsob, který Vám bude vyhovovat.

7.1 Uskutečnění hovoru, konferenční hovor

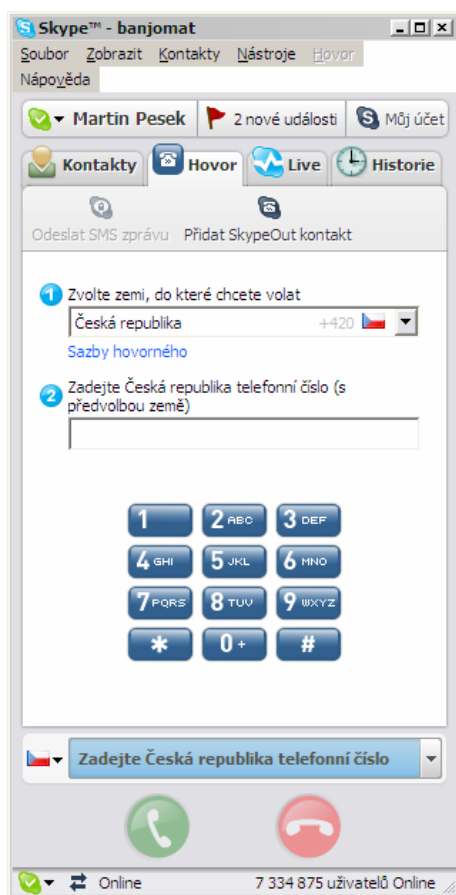
Nejjednodušší cestou, jak uskutečnit hovor, je vybrat myší uživatele z **Adresáře** a dvakrát na něj poklikt levým tlačítkem (alternativou je vybrat a kliknout na **zelené sluchátko**, případně na kontaktu vyvolat nabídku pravým tlačítkem ze které vyberete **Zahájit hovor** (viz. obrázek 12).

Stejným způsobem můžete uskutečnit i hovor na klasický telefon (pokud ho máte v kontaktech). Telefonní číslo můžete přímo vyřukat na klávesnici, kterou získáte přepnutím ze záložky **Adresář** na záložku **Hovor** (viz. obrázek 13). Tento typ hovoru je placený a lze realizovat pouze pokud máte nabitý kredit! Postup popíšeme dále v textu.

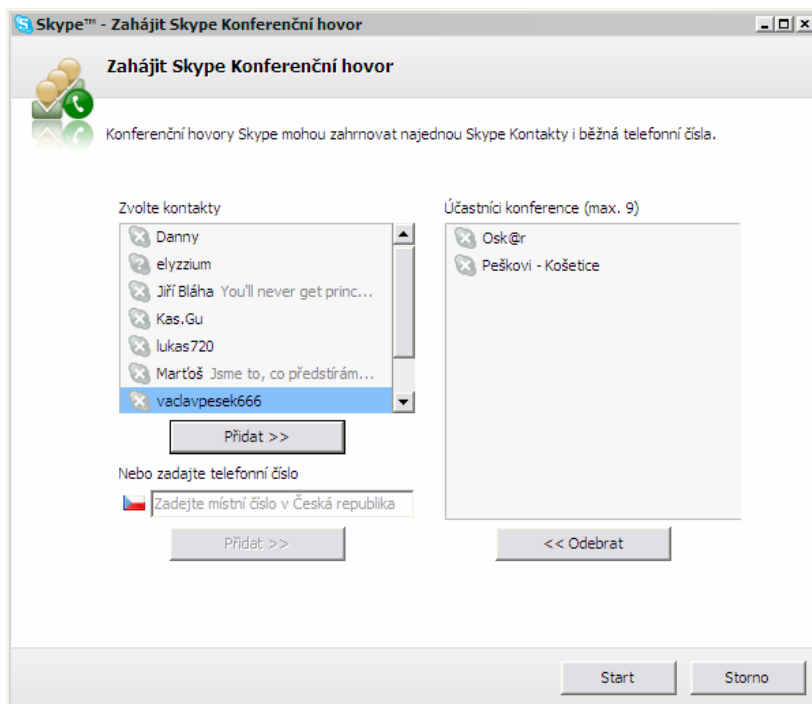
Když budete chtít hovořit s více účastníky najednou, zvolte v hlavním menu nabídku **Nástroje -> Zahájit konferenční hovor...** Objeví se Vám okno, ve kterém vyberete účastníky hovoru a potvrdíte tlačítkem **Start** (viz. obrázek 14).



Obrázek 12:
Uskutečnění hovoru





Obrázek 13: Hovor - klasický telefon



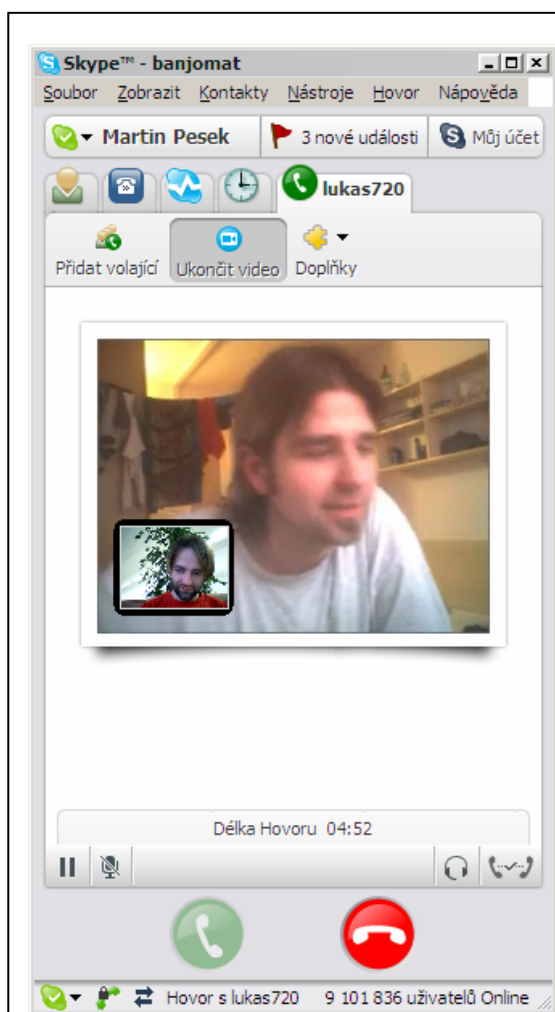
Obrázek 14: Uskutečnění konferenčního hovoru

7.2 Přijmutí hovoru - příchozí hovor, videohovor, zmeškané hovory

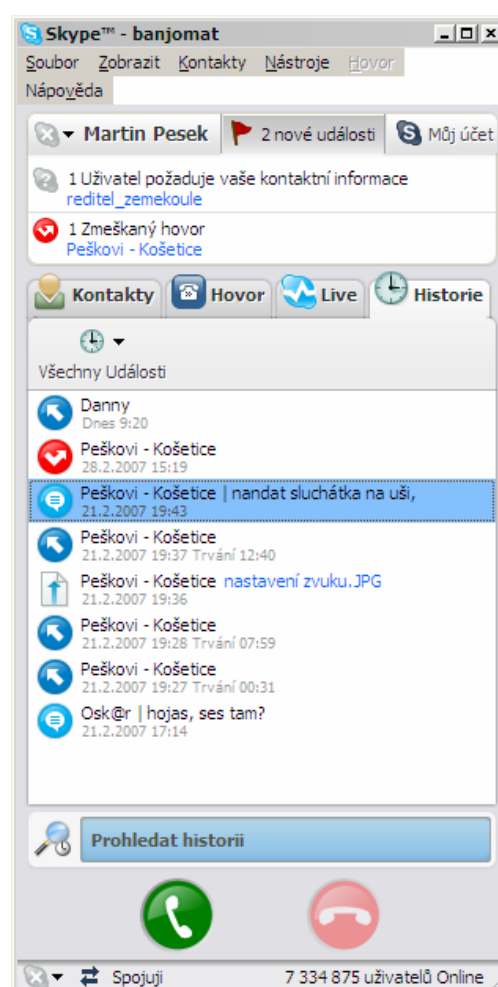
Přijmutí hovoru je stejně intuitivní jako jeho uskutečnění. Z reproduktorů se ozve zvonění, v dolní části obrazovky se objeví informační okno se jménem uživatele a tlačítka  pro přijmutí a  pro odmítnutí. Volba je na Vás.

Pokud máte k počítači připojenou webkameru, můžete kdykoliv během hovoru **povolit** (a **ukončit**) **video**. Pokud oba volající povolí přenos videa můžete Skype použít jako kvalitní videotelefon (viz. obrázek 16).

V případě, že zmeškáte nějaký hovor nebo chcete zjistit, komu jste kdy volali, naleznete tyto informace na záložce **Historie**. Důležité události se zároveň objeví v oblasti údajů o uživateli ve formě **červené vlaječky** s textem o počtu nových událostí. Kliknutím na ni se dostanete na kartu **Historie**. Poklepáním na jednotlivé zmeškané události vlaječku odstraníte.



Obrázek16: Videohovor



Obrázek 15: Události

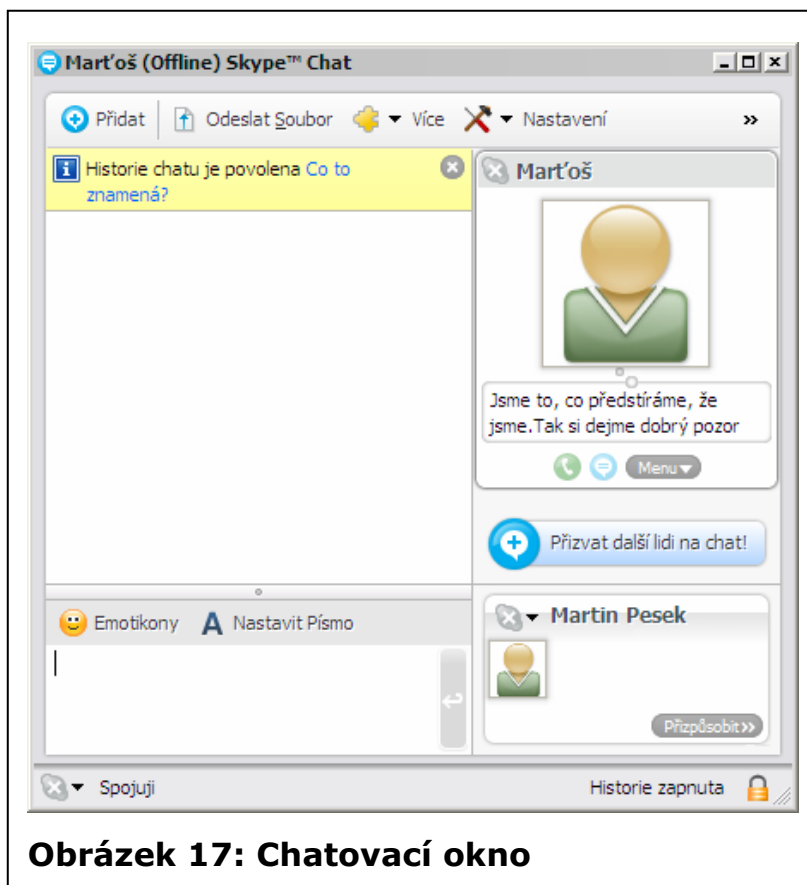
8 Doplnkové služby

Jak již bylo řečeno program Skype nabízí kromě přenosu hlasu i další možnosti. Pojdme se na ně podívat z blízka.

8.1 Chat - výměna textových zpráv mezi počítači


Pro „dopisování“ či výměnu textových zpráv mezi počítači slouží tzv. **chat**. Tato volba může být výhodná v případech, kdy je spojení mezi počítači nestabilní (přenos hlasu je mnohem náročnější na kvalitu sítě než přenos textu) nebo pokud zúčastněné strany nechtějí rušit své okolí svým hovorem. Chat spustíte z nabídky

možností kontaktu (levé tlačítko myši nad kontaktem) volbou **Zahájit chat** ... Otevře se Vám okno podobné tomu z uvedeného obrázku. V horní polovině vidíte příchozí zprávy, v dolní můžete psát vlastní text. U vlastního textu můžete **Nastavit** písmo nebo ho doplnit o **Emotikony** (obrázky vyjadřující náladu pisatele). K chatu můžete přizvat i další uživatele pomocí volby **Přizvat další uživatele**.



Obrázek 17: Chatovací okno

8.2 Odeslání/přijetí souboru

Program Skype umožňuje odeslat a přijmout soubor. Vše funguje obdobně jako při uskutečnění/přijetí hovoru. Soubor můžete odeslat například z nabídky možností u daného kontaktu v záložce **Kontakty** (levé tlačítko myši nad kontaktem) nebo kdekoli jinde kde najdete ikonku **Odeslat soubor** . Pak stačí vybrat požadovaný soubor upřesněním cesty jeho uložení a potvrdit tlačítkem **Odeslat**. Přijetí funguje obdobně – příjemci se objeví informace o příchozím souboru (název souboru, odesílatel). Pokud se rozhodne příjemce **Přijmout** soubor, musí potvrdit cestu **Uložit jako**. Následuje dialog zobrazující informaci o přenosové rychlosti

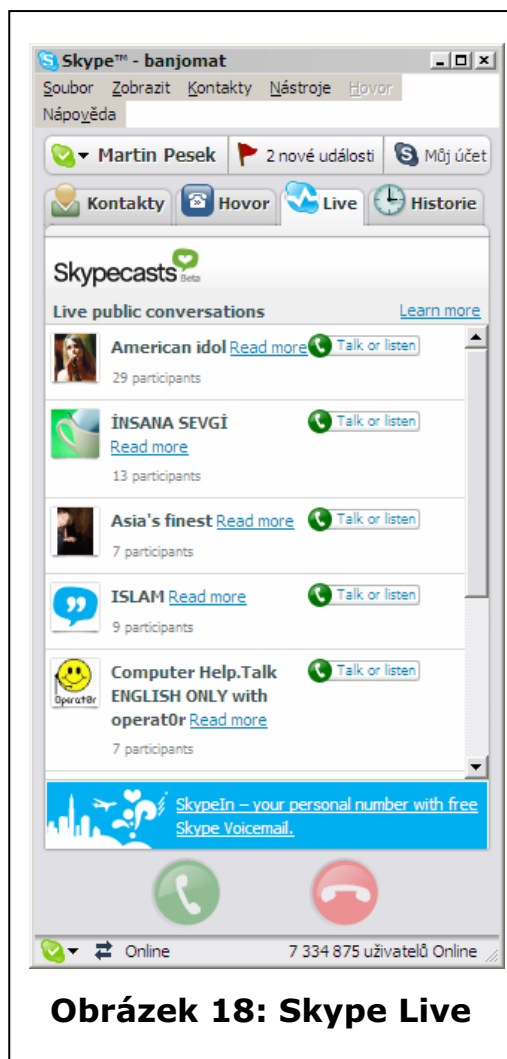
a zbývajícím čase. Po ukončení přenosu je soubor uložen a je možné s ním pracovat stejně jako s každým jiným lokálně uloženým souborem.

8.3 Posílání textových zpráv na mobil

Poslání textové zprávy SMS na mobil lze provést obdobnou cestou jako odeslání souboru. Jedinou podmínkou je mít zadané mobilní číslo u kontaktu (pokud není volba z nabídky kontaktu je šedá a nelze ji využít) a zároveň mít nabitý dostatečný kredit, protože se jedná o placenou službu. Vlastní odeslání zprávy se odehrává v podobném okně jako chat.

8.4 Další možnosti

Program Skype nabízí i další možnosti pro pokročilé využívání. Jejich ovládání je stejně intuitivní jako používání základních funkcí uvedených výše. Takže pokud jste zvládli běžné používání programu ve výše popsanych bodech nebudou Vám další služby činit žádné potíže. Mezi tyto další funkce patří:



Obrázek 18: Skype Live

- Zobrazení skupin uživatelů – tuto volbu využijete pokud máte hodně Skype kontaktů a jsou pro Vás nepřehledné. Volbu povolíte v menu **Zobrazit -> Zobrazit skupiny kontaktů**. Kontakty zařadíte do skupin pomocí voleb u jednotlivých kontaktů v adresáři.
- **Hlasová schránka**
- Použití Skype telefonu („atrapa“ mobilního telefonu připojená k počítači pro snazší používání).
- **Skype In** – přidělení telefonního čísla díky kterému můžete Váš telefon použít Váš počítač jako náhradu pevné linky pro příchozí hovory.
- **Skype Out** – tato služba umožní používat Skype i bez počítače pomocí mobilního telefonu. Výsledkem je úspora za telekomunikační služby zejména při mezinárodních hovorech, protože část komunikace jde přes internet a Vy platíte pouze 1 nebo 2 „levné“ hovory v místním tarifu místo 1 drahého mezinárodního.

- **Skype Live** – jde o kombinaci konferenčního hovoru a módu Skype Me. Záložka **Skype Live** Vám nabídne seznam dostupných hovorů pro libovolné uživatele s uvedením počtu účastníků a tématu hovoru. Stačí jen kliknout a přidat se. Službu lze využít například při procvičení konverzace v cizích jazycích (viz. obrázek 18).
- Další (řada nových vzniká a lze nalézt v sekci **Nástroje -> Doplnky**

Většina uživatelů však bohatě vystačí se základními službami!

9 Odhlášení

Pokud používáte Skype jinde než na domácím počítači zvykněte si program odhlásit od sítě (**Soubor -> Odhlásit se**). Zabráníte tím zcizení Vaší počítačové identity i případnému zneužití kontaktů. Na domácím počítači se naučte nastavovat Váš aktuální stav (viz. kapitola 5, viz. obrázek 6).


Jednou za čas (podle způsobu využívání např. každý měsíc nebo čtvrtletně) doporučuji zálohovat Vaše kontakty do souboru přes **Kontakty -> Rozšířené -> Záloha kontaktů do souboru...** Kontakty jsou sice standardně uloženy i na serveru služby Skype, ale jejich smazání při útoku počítačového piráta či viru nelze nikdy zcela vyloučit.

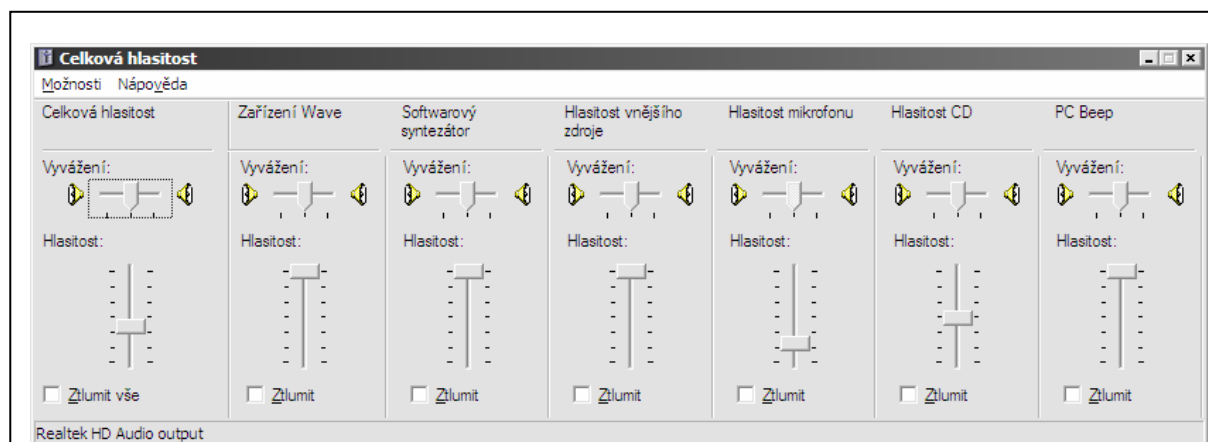
10 Problémy a jejich řešení

Předem chci upozornit, že pokud se vyskytnou nějaké problémy, je dobré se obrátit na zkušenější uživatele počítačů, kteří Vám určitě rádi poradí. Často tak ušetříte spoustu času jak sobě (neúspěšné hledání příčiny), tak ostatním (napravování všech „přehmatů“ vzniklých neodborným odstraňováním).

10.1 Nejčastější problémy

Mezi nejčastější problémy patří problémy se zvukem. Příčin může být hned několik. Při diagnostice je vhodné využít hovor s druhou osobou (nebo automatem na zjištění poruchy, který nahraje 10s vašeho hovoru a pak ho přehraje zpět). Základní příčinou často bývá špatný kabel, špatně zastrčený audio konektor (bývají barevně odlišeny a označeny šipkou podle toho zda se jedná o vstup či výstup).

Pokud jsou technické prostředky v pořádku někdy pomůže **Ovládání hlasitosti** (viz. obrázek). Toto okno vyvoláme pomocí ikony  v systémové části pracovní lišty nebo pomocí **Start -> Programy -> Příslušenství -> Zábava -> Ovládání hlasitosti**. Zde nesmí být zaškrtnuta volba **Zlumit**. Pomocí jezdů můžeme také přizpůsobit nastavení hlasitosti.

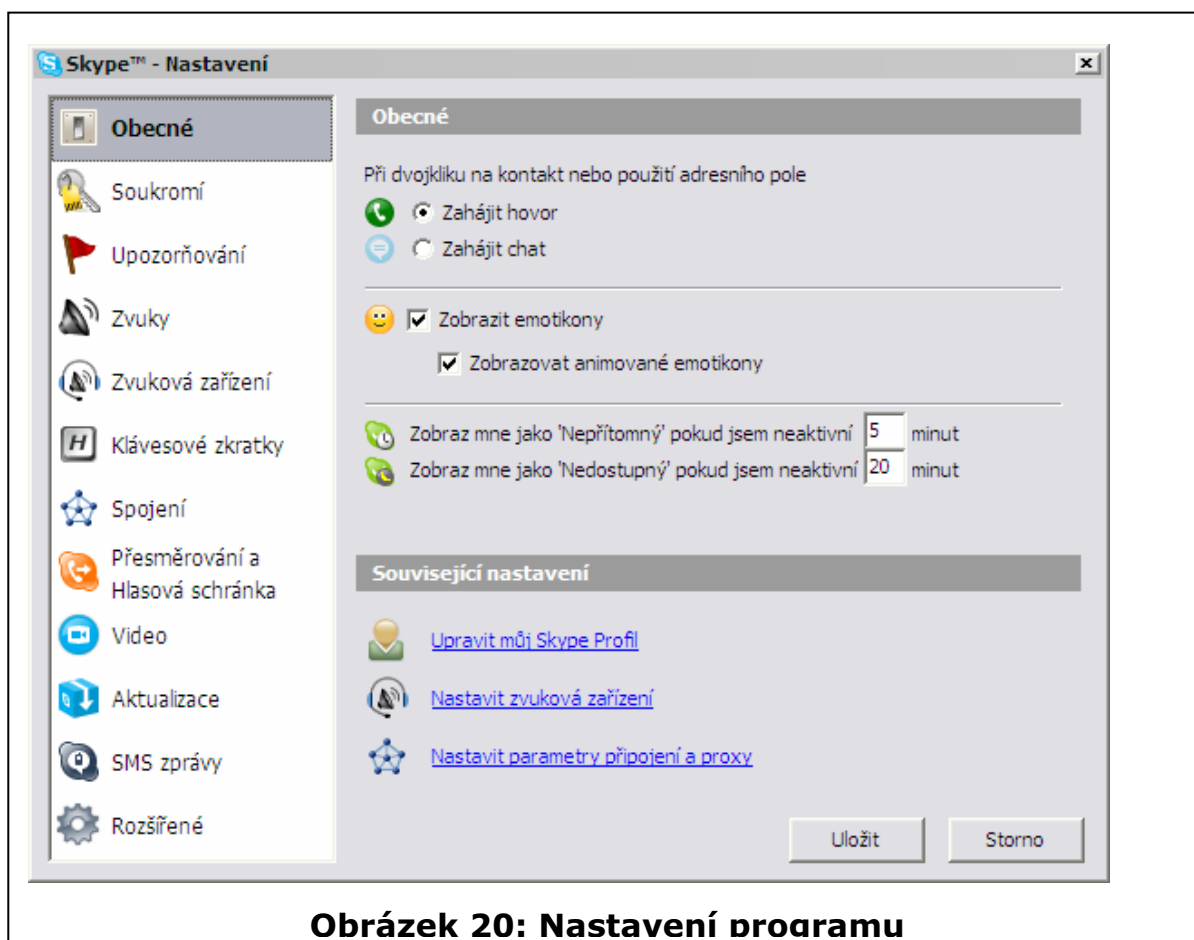


Obrázek 19: Ovládání hlasitosti

Dalším problémem, který se občas vyskytuje je tzv. zpětná vazba. Ta vzniká pokud je vstupní zařízení (mikrofon) příliš blízko výstupnímu (reproduktory) nebo pokud jsou reproduktory příliš nahlas. V praxi se tento problém projevuje tak, že při hovoru slyšíme (rušivou) ozvěnu toho co jsme řekli sami. Problém lze přizpůsobit nastavením hlasitosti **Mikrofonu** a **Celkové hlasitosti** u všech účastníků hovoru. Pokud ani to nepomůže doporučuji na telefonování používat speciální sluchátka s mikrofonem nebo Skype telefon (u obojího zpětná vazba při normálním použití nevzniká).

10.2 Nastavení chování programu

Nastavení programu vyvoláme přes menu **Nástroje -> Nastavení ...** Nastavení nám umožní změnit chování programu, zvuky signalizující hovor, Upozorňování na zmeškané hovory, webkameru a další. Přestože nastavení není složité a „není“ co zkrátit doporučuji měnit vlastnosti pouze za účasti někoho zkušenějšího.



10.3 Dobití kreditu pro placené služby

Jak již bylo zmíněno, pro použití některých služeb je třeba mít předplacený kredit. Toto předplacení se provádí přes internetový prohlížeč, lze otevřít přes menu **Soubor -> Můj Skype účet -> Přejít na stránku Můj účet**. Jelikož se jedná o elektronický převod peněz doporučuji opět využít pomoci někoho blízkého, kdo má s touto transakcí zkušenosti (a případně i podporovanou platební kartu).

"Jak na počítač" – komunikační nástroje
Rok vypracování: 2007
Projekt vypracován pro předmět 4SA426
Prezentace a komunikace informací
Copyright © Vysoká škola ekonomická v Praze 2007
Všechna práva vyhrazena



Názvy společností, značek, programů a služeb jsou ochrannými známkami, registrovanými ochrannými známkami nebo obchodními názvy příslušných vlastníků.

Všechny výstupy projektu Uniduch jsou volně šiřitelné a jejich kopírování, pokud není stanoveno jinak, je dovoleno.

Jakékoliv změny v obsahu či jakékoliv části bez souhlasu autorů nejsou povoleny.

Tým Uniduch www.uniduch.wz.cz.