



Příručka Messenger

Messenger



Obsah

1	Co je MSN?	3
2	Instalace programu	4
3	Spuštění programu – úvodní obrazovka	4
3.1	V počítači už mám MSN. Jak získám údaje k přihlášení?	5
4	Spuštění programu a připojení do sítě MSN	7
5	Po přihlášení	8
5.1	Nabídka menu	9
5.2	Stav	9
5.3	Seznam kontaktů	9
5.4	Přidání kontaktu.....	9
6	Seznam kontaktů.....	10
6.1	Vyhledávání a přidávání kontaktů	10
6.2	Úprava kontaktů	12
6.2.1	Blokování kontaktu.....	13
6.2.2	Odstranění kontaktu.....	13
6.3	Skupiny kontaktů	13
7	MSN stav a jeho změna	13
7.1	Základní stavy	14
8	Psaní zpráv, posílání souborů.....	15
8.1	Posílání zpráv	15
8.2	Horní menu	16
8.3	Dolní menu	17
9	Odhlášení ze sítě MSN a vypnutí programu	17
9.1	Odhlášení.....	17
9.2	Vypnutí programu	17

1 Co je MSN?

Je zkratka pro komunikační program **MSN Messenger** od firmy Microsoft, který vám umožní zdarma komunikovat s lidmi po celém světě – sdílet text, obraz a zvuk a to vše okamžitě. Výhodou je bezplatné užívání a to že je program standartně obsažen v rámci instalace MS Windows.

Konkretně nabízí zdarma tyto vlastnosti

- Posílání textových zpráv mezi počítači, včetně tzv. chatu více uživatelů
- Volání z počítače na počítač (MSN - MSN)
- Videokonference (možnost i více účastníků)
- Sdílení složek (sdílení souborů a složek i ve stavu nepřítomnosti [*offline*])
- Výměna souborů (hudba, fotografie, dokumenty)
- Adresář kontaktů s možností udržování aktuálních údajů
- Komunikace s lidmi používajícími program Yahoo! Messenger i s podporou hlasu

Oproti jiným komunikačním programům má tu výhodu, že je standartně instalován v rámci operačního systému Microsoft Windows - tudíž byste ho měli být schopni vyžít na všech počítačích vybaveným tímto operačním systémem. Další velkou výhodou je, že veškeré služby tohoto komunikátoru jsou zdarma.

Podrobnější informace včetně aktuální verze programu naleznete na <http://get.live.com/messenger/overview>.

2 Instalace programu

Jak již bylo řečeno, standartně je program instalován v rámci systému Windows. Pokud tomu tak není, je možné stáhnout aktuální verzi na <http://get.live.com/messenger/overview>.

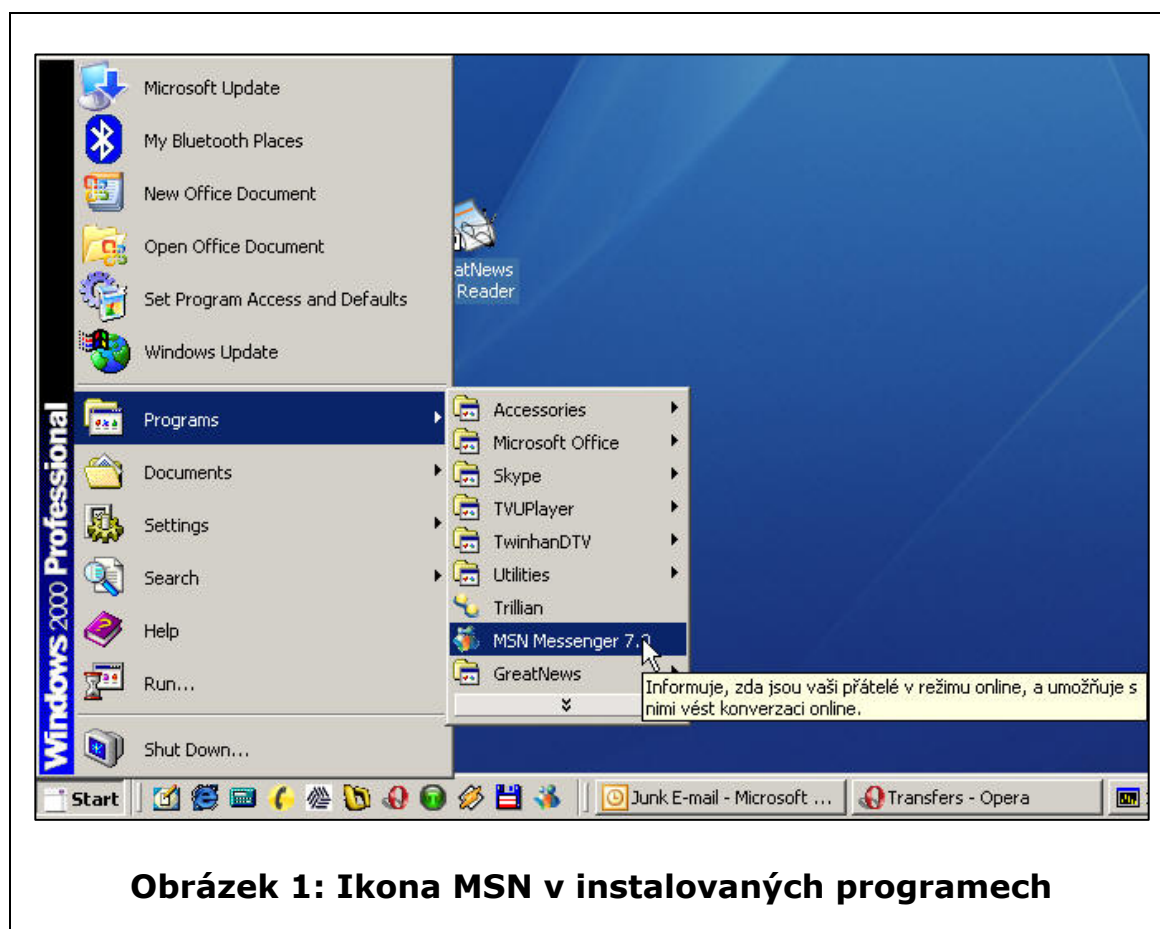
Instalaci není obtížná a zvládne ji i úplný začátečník. Spuštěním staženého instalačního souboru se objeví několik obrazovek s kroky kam program nainstalovat. Není nutné zadávat jiné informace. Nastavení účtu se posléze provádí až přímo v rámci programu.

3 Spuštění programu – úvodní obrazovka

Program můžete spustit dvěma způsoby:

1. Buď je program MSN Messenger již nainstalovaný v systému Windows a najdete ho v Programech

Start->Programy->MSN Messenger



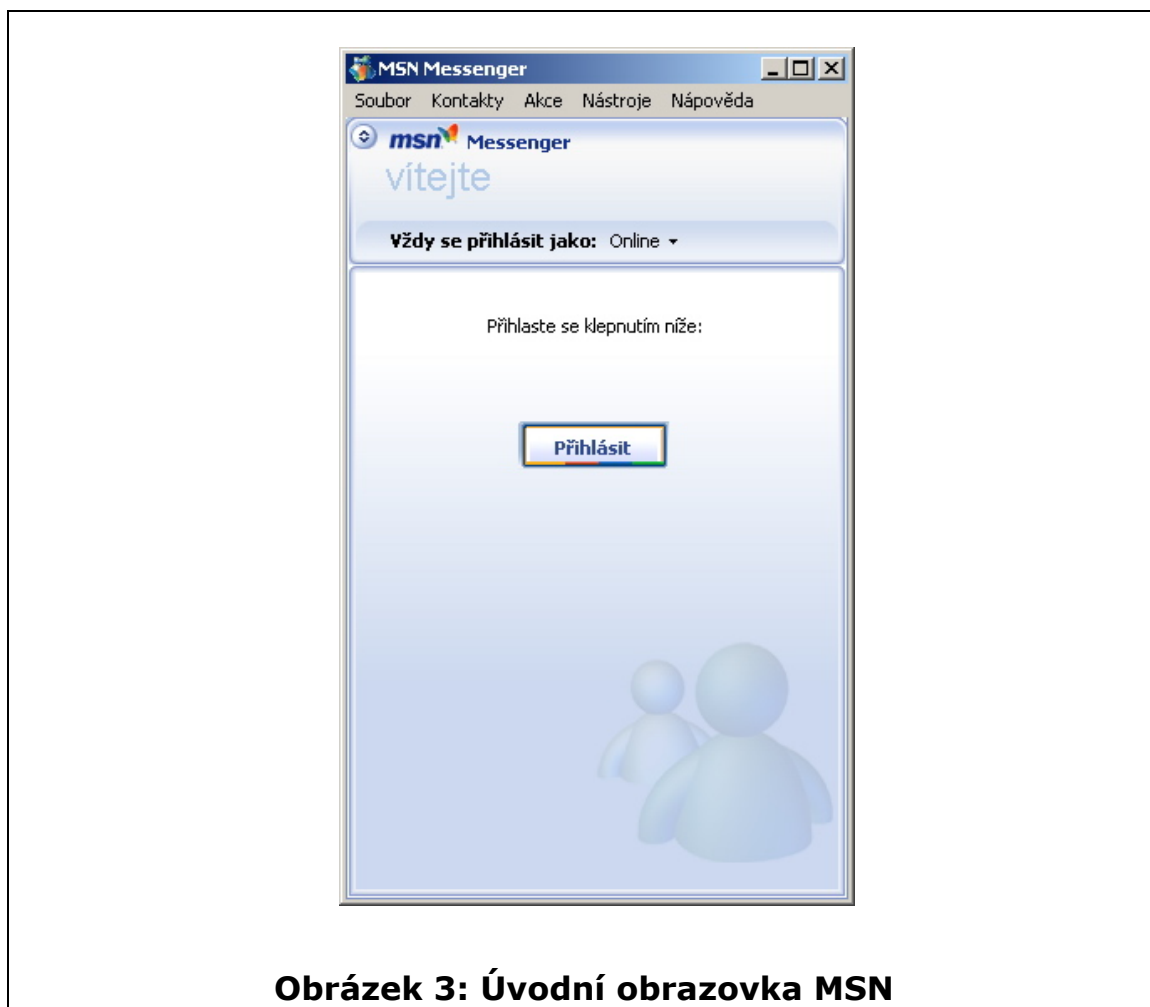
Obrázek 1: Ikona MSN v instalovaných programech

2. Nebo naleznete jeho ikonu na nástrojové liště v dolní části obrazovky



3.1 V počítači už mám MSN. Jak získám údaje k přihlášení?

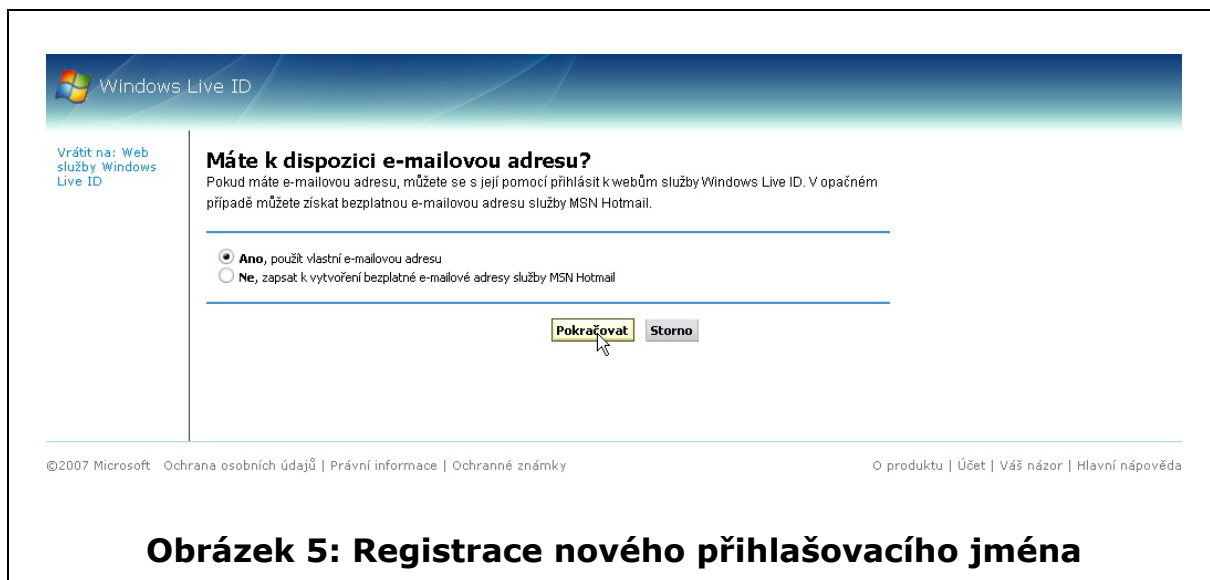
Při prvním spuštění či pokliknutí na ikonu MSN Messenger se objeví přihlašovací okno. Zde můžete ještě před přihlášením nastavit v jakém stavu se přihlásíte. O těchto možnostech se více dozvíte v kapitole 7.1 Základní stavy.



Po kliknutí na tlačítko **Přihlásit** se objeví dialogové okno pro vyplnění přihlašovacího jména a hesla.



Předpokládejme, že žádné **přihlašovací jméno** ani **heslo** zatím nemáte. K tomu abyste tyto údaje získali klikněte na **Nemáte účet služby Passport: Získejte jej zde** v pravé horní části okna. Otevře se vám registrace služby ve vašem internetovém prohlížeči.



Pokud máte již jakoukoli emailovou adresu, vyberte **Použít vlastní emailovou adresu**, která bude sloužit jako vaše přihlašovací jméno. Pokud emailovou adresu nevladníte, vyberte druhou možnost a bude vám vytvořen email na serveru hotmail.com ve tvaru xxxxxxxx@hotmail.com.

V této části se může stát, že vámi zadané jméno je již registrováno, proto neztrácejte trpělivost v hledání neobsazeného přihlašovacího jména. Doporučené je kombinovat počáteční písmena či slova s čísly, ale platí, že by měly být lehce zapamatovatelné.

Pokud se registrace jména zdařila, můžeme přejít k samotnému přihlášení v MSN.

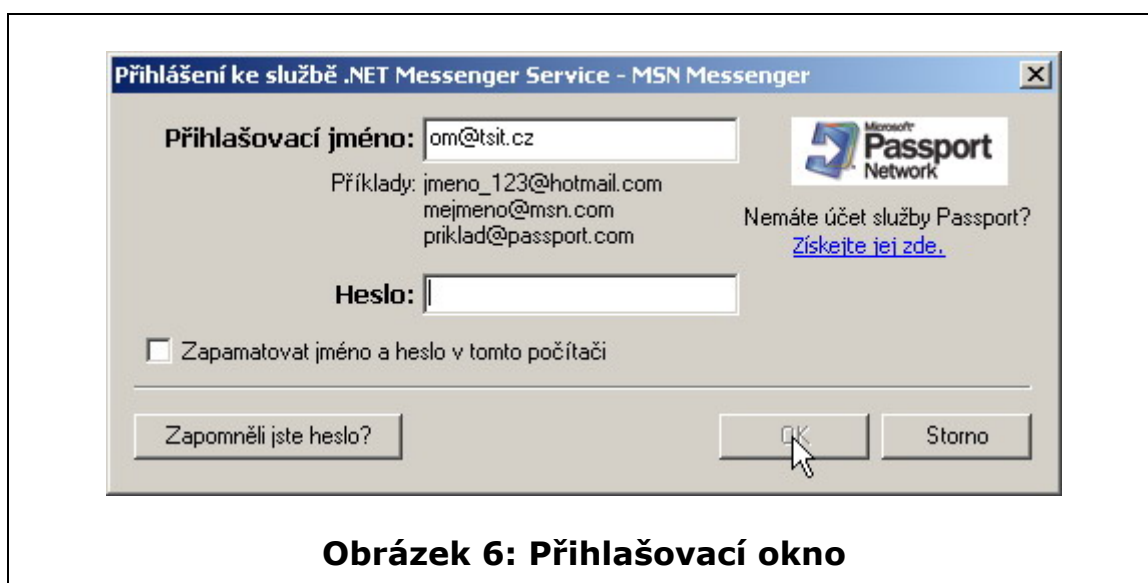
4 Spuštění programu a připojení do sítě MSN

Pokud jste dialogové okno k přihlášení MSN vyplili, znovu jej aktivujte dle předchozího návodu ať již v **Programech** či v **liště**.


V kolonce **Přihlašovací jméno** vyplňte email, který jste pro MSN registrovali a v kolonce heslo uveďte své heslo do sítě MSN.

Zaškrtnutím **Zapamatovat jméno a heslo v tomto počítači** si bude program pamatovat vaše heslo a i email při příštím spuštění a není třeba již znovu nic zadávat. Tuto možnost využijte zejména, pokud máte MSN instalované na vlastním počítači a nehrozí, že k němu má přístup nepovolana osoba. Tuto možnost zcela jistě nezaškrtněte pokud MSN použijete v kavárně či na jiném veřejném místě (i třeba rodina, počítač souseda apod.)

Kolonka **Zapomněli jste heslo** vás navede na internetové stránky, kde můžete požádat o zaslání nového hesla na mail, na který byla provedena registrace.



5 Po přihlášení

	Hlavní nabídka - menu
Přezdívka a stav	
Seznam kontaktu Skupiny	
Přidání kontaktu Hledání na webu	

Obrázek 1: Hlavní okno aplikace

Na obrázku je možné vidět, jak může vypadat program po přihlášení do sítě MSN. Pokud je program poprvé spuštěn nenaleznete zde takto vyplněný list kontaktů. Ty je nutné najít a vložit manuálně.

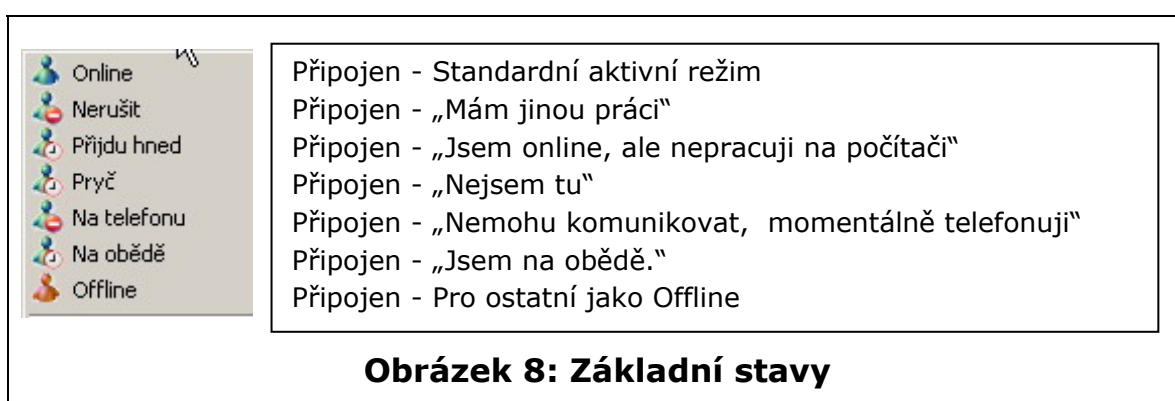
Nyní se stručně podívejme na tři nejdůležitější oblasti.

5.1 Nabídka menu

V této části nalezneme možnosti nastavení programu, jednotlivé nástroje či možnost zasílat soubory či vkládat a upravovat nové kontakty. Naleznete zde veškeré možné nastavení a akce, které je možné spustit přímo ze seznamu kontaktů či během konverzace.

5.2 Stav

Stav nám i ostatním lidem v seznamu kontaktů ukazuje náš momentální stav na počítači. Jeho možnosti naleznete v samostatné kapitole **7.1 Základní stavy**.



Obrázek 8: Základní stavy

5.3 Seznam kontaktů

Zde naleznete kompletní seznam kontaktů s aktuálním stavem daného člověka – to zda je připojen (červená ikona) či není (zelená ikona).

5.4 Přidání kontaktu

Přímá možnost vložení dalšího kontaktu do seznamu.

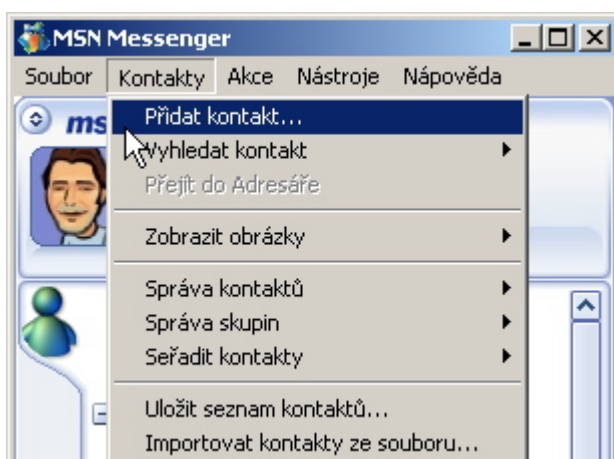
6 Seznam kontaktů

Po přihlášení se zobrazí seznam kontaktů vašich známých. Mohou mít různé stavy, viz výše. Pokud se ovšem přihlašujete poprvé, je nutné nové kontakty vložit, jelikož žádné v programu nenajdete.

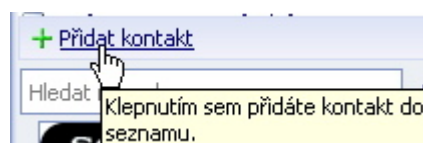
6.1 Vyhledávání a přidávání kontaktů

Vyhledat nový kontakt můžeme opět několika způsoby. Bud' přímo přes možnosti Menu:

Menu -> Kontakty -> Přidat kontakt



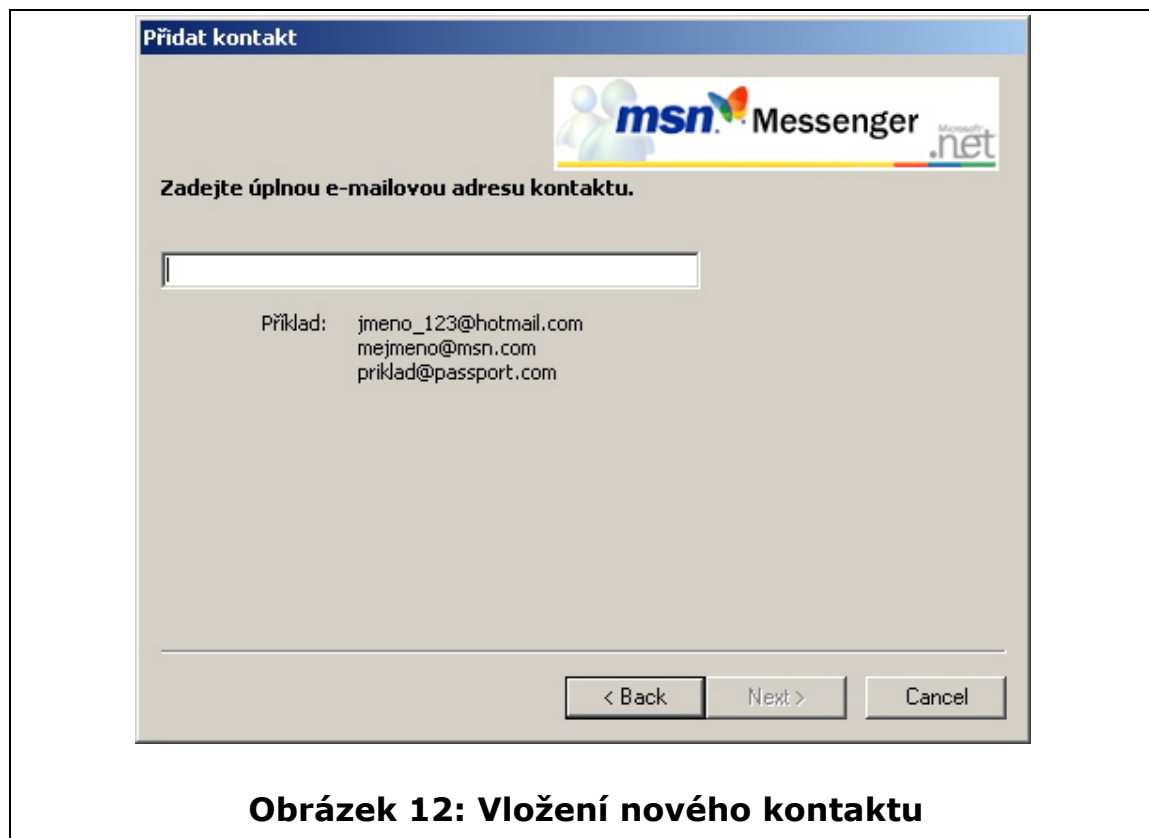
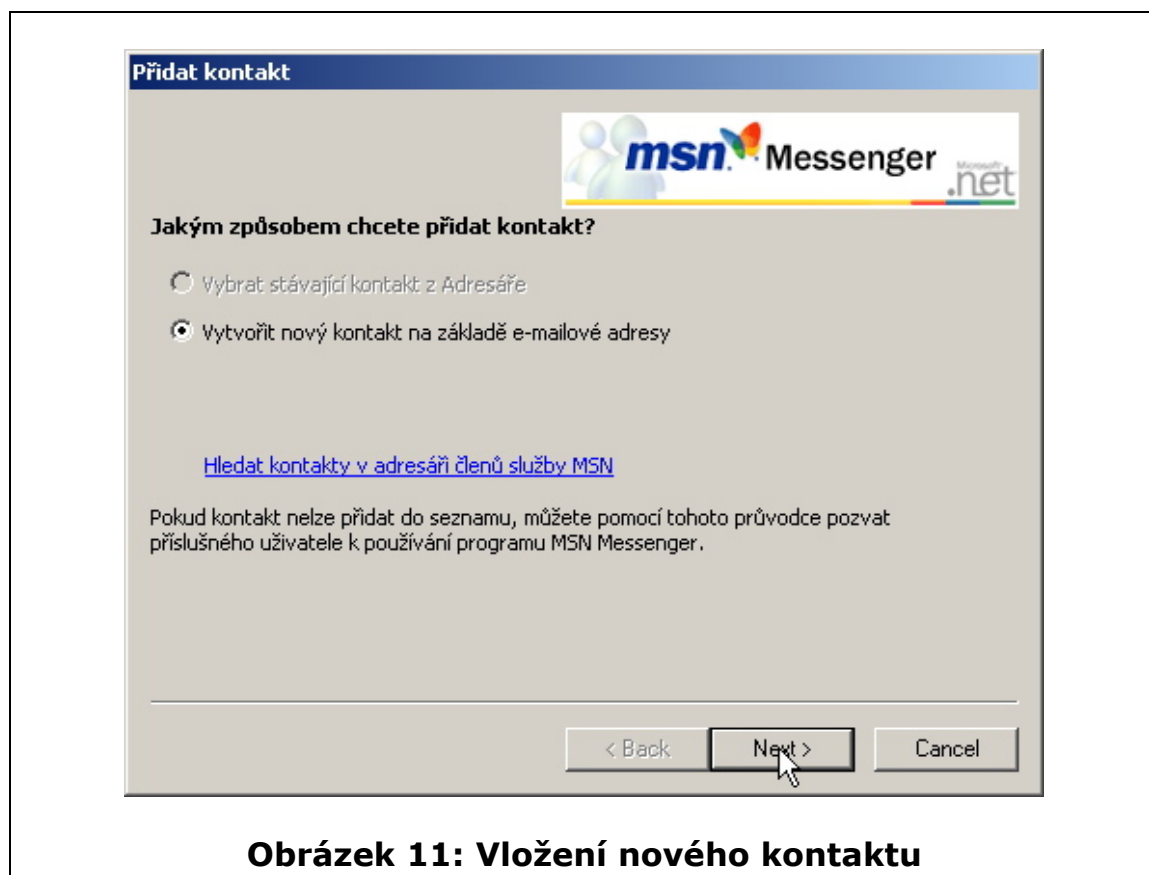
Obrázek 9: Přidání kontaktu 1



Obrázek 10: Přidání kontaktu 2

Zobrazí se vám následující okno, ve kterém můžete vyhledávat/vložit kontakt podle mailové adresy. Je tedy dobré předem vědet jméno či mail, podle kterého jedinečně identifikujete danou osobu. Na rozdíl od jiných programů, se zde nepočítá v prvotní registraci dalších údajů jako jsou křestní jméno, příjmení, bydliště. Ačkoli tyto data dále můžete do profilu vložit. Proto podle nich nemůžete hledat.

Nyní můžete vyhledávat/vložit kontakt podle mailové adresy:

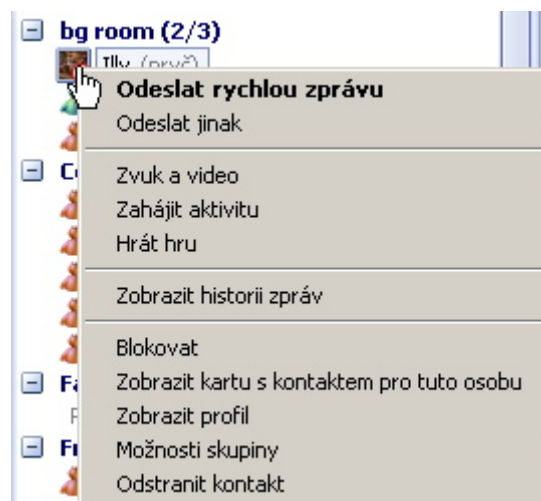


Vyhledávat osobu tedy můžete jen podle registrované mailové adresy. Pokud je osoba nalezena je automaticky vložena do hlavního seznamu odkud ji je možné přesunout do jiné skupiny. O této možnosti si povíme za chvíli. Pokud se vám nepodařilo osobu dle kontaktu najít, znamená to, že buď byl špatně zadán registrační mail nebo že daná registrace neexistuje.

Narozdíl od jiných programů není nutné osobu autorizovat, ale je možné pokud s ní nechcete nikdy komunikovat – **Blokovat**.

6.2 Úprava kontaktů

Pokud se vám povede vložit jakýkoli kontakt, je samozřejmé, že s ním můžete dále pracovat. Od smazání kontaktu, přejmenování, přesunu do jiné skupiny a další. Nejjednodušeji, jak udělat s kontaktem jakoukoliv činnost je kliknutí kurzorem myši na příslušný kontakt a stisknutím pravého tlačítka myši vyvolání menu s nabídkami možností pro tento kontakt. Nyní si vysvětlíme pár základních možností.



Obrázek 13: Menu po stisknutí pravé tlačítka myši

6.2.1 Blokování kontaktu

Klikneme pravým tlačítkem na kontakt a vybereme možnost „**Blokovat**“. To zajistí aby nám nechodily obtěžující zprávy od daného uživatele. Často neznamé osoby v prostředí internetu, kteří jen obtěžují druhé – posílání viru, nevyžádaných reklam atd..

6.2.2 Odstranění kontaktu

Klikneme pravým tlačítkem na kontakt a vybereme možnost „**Odstranit kontakt**“ Zobrazí se varovná zpráva, zda chceme kontakt smazat. Pro smazání stiskneme „**OK**“. Tímto krokem odstraníme kontakt ze seznamu kontaktu.

6.3 Skupiny kontaktů

Kontakty je možné třídit do různých skupin, které si můžete vytvořit. Aktivování skupin dosáhneme v nabídce **Nástroje - Správa skupin**. Nebo přímo pravým tlačítkem myš na kontaktu „**Možnosti skupiny**“.

V seznamu kontaktů nyní vidíme skupiny (pokud existují, standardně existuje několik základních skupin předem nastavených).
Můžeme:

Vytvořit/odstranit novou skupinu – můžeme vytvořit/odstranit skupinu.

Přejmenovat – přejmenuje skupinu.

V případě samostatného kontaktu pak stejným způsobem můžeme osobu přesunout do libovolné skupiny.

7 MSN stav a jeho změna

MSN stav informuje ostatní uživatele, jestli jste u počítače, a co přesně děláte – samozřejmě záleží jen na vás, co uveřejníte. Tyto stavy vidíte u každého kontaktu v seznamu a stejně tak vidíte svůj stav nad panelem kontaktů a rovněž v liště programů.

Pokud nejste u počítače a nebo nechcete být rušeni okolím, ale přesto chcete být z jakéhokoliv důvodu připojeni stále do sítě MSN, můžete změnit svůj MSN stav (dále jen **Stav**).

Nad seznamem kontaktů máme tlačítko ukazující náš stav. Najetím kurzoru a kliknutím levým tlačítkem myši můžeme stav změnit.

7.1 Základní stavy

Online – uživatel je připojen do sítě MSN a je ochoten komunikovat s ostatními a nebo je připraven na komunikaci.

Nerušit – uživatel je připojen do sítě, ale věnuje se jiné činnosti a přeje si být nerušen. V tomto stavu se očekávají jen vyloženě důležité zprávy a předpokládá se, že v tomto stavu nedostanete ihned odpověď.

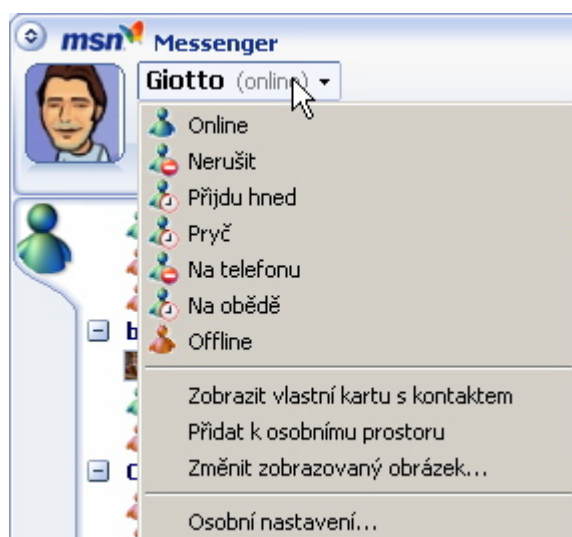
Přijdu hned – uživatel je připojen do sítě, ale na chvíli někam odběhl a za chvíli se pravděpodobně vrátí. Tento stav je automaticky nastaven po deseti minutách bez použití počítače.

Pryč - uživatel je připojen do sítě, ale je pryč delší dobu, tudíž není schopen komunikovat, ale je stále přihlášen. Tento stav je automaticky nastaven bez použití počítače po neaktivitě v době zvolených minutun. Toto nastavení lze změnit v nabídce **Nástroje – Možnosti – Osobní informace – Stav**.

Na telefonu - uživatel momentálně volá, ale očekává se že na došlé zprávy vzápětí může odpovědět.

Na obědě - uživatel je momentálně na obědě, ale očekává se že se za pár minut vrátí a na došlé zprávy vzápětí odpoví.

Offline uživatel není připojen do sítě.



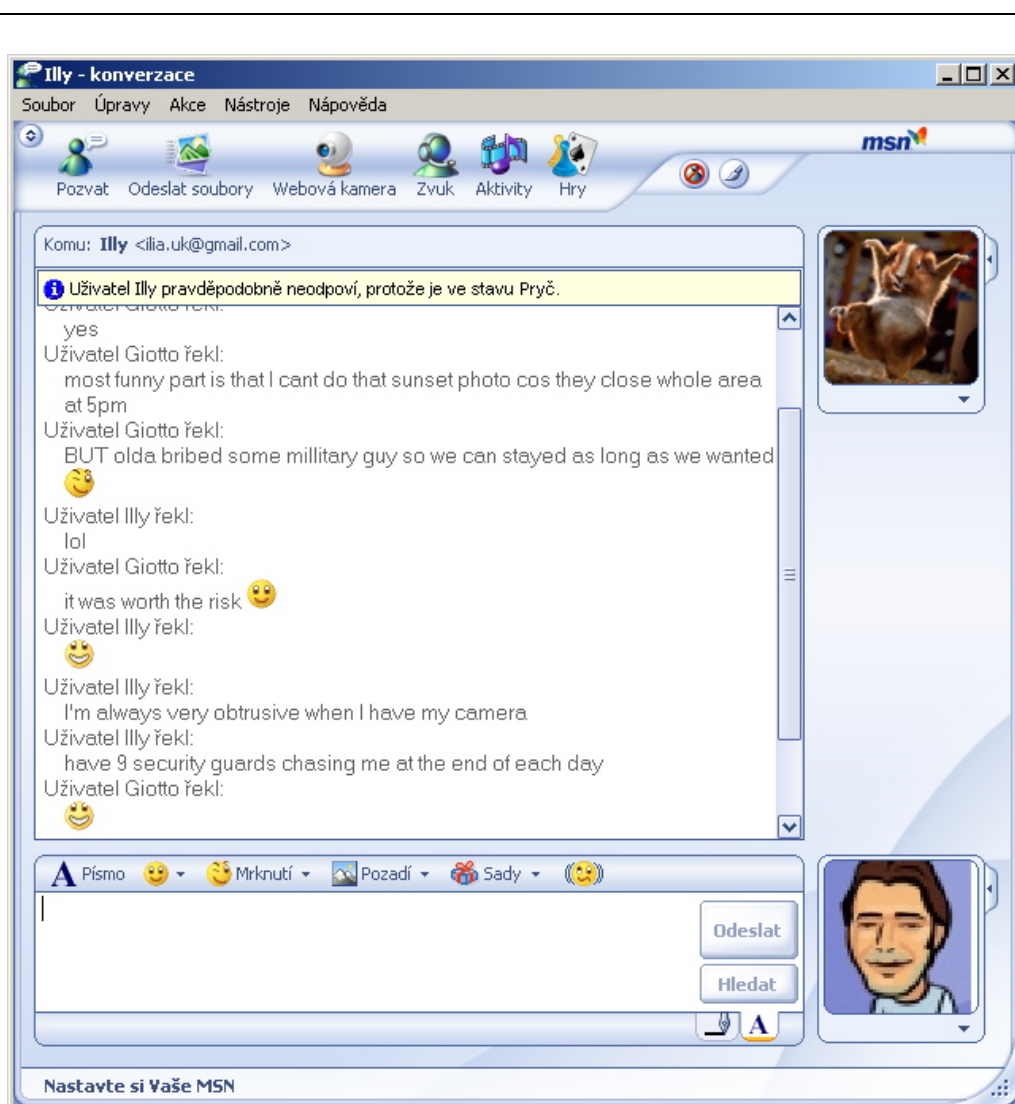
Obrázek 14: Stavy

8 Psaní zpráv, posílání souborů

8.1 Posílání zpráv

Abychom mohli cokoliv napsat nějaké osobě, musí být v našem seznamu kontaktů. Najedeme kurzorem myši na příslušný kontakt a dvojitě klikneme levým tlačítkem. Další možnost je kliknout na kontakt pravým tlačítkem a vybrat „**Odeslat rychlou zprávu**“.

Zobrazí se nám následující okno.

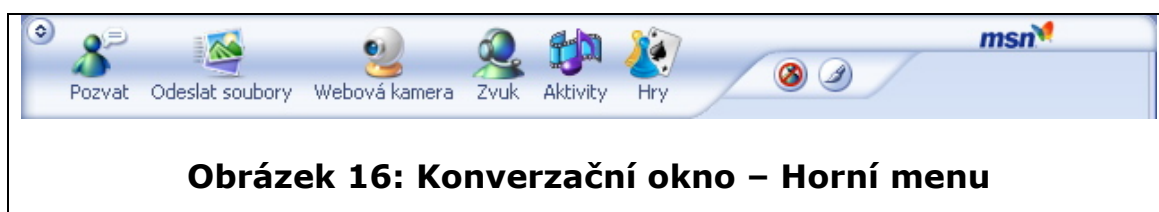


Obrázek 15: Konverzační okno

V horním okně vidíme konverzaci (byla-li uskutečněna nebo probíhá-li) s danou osobou. Dolní okno slouží k psaní zpráv. Po napsání naší zprávy klikneme na tlačítko „**Odeslat**“ a zpráva se odešle a zobrazí se v konverzační části.

Lze poslat zprávu i uživatelům, kteří jsou offline? Ne, ale program nabídne zaslání zprávy na mailovou adresu kontaktu. Pokud je ale uživatel pouze **Pryč** nebo v jiném **stavu**, zpráva bude doručena s informací, že uživatel pravděpodobně neodpoví, protože je v určitém stavu.

8.2 Horní menu



V horní části menu můžeme přímo aktivovat některé možnosti programu.

Pozvat – umožní pozvat uživatele ke konverzaci, je také možné vytvořit tzv. konferenční chat, kdy je pozváno ke konverzaci více účastníků. Stačí je jen všechny označit myší a potvrdit.

Odeslat soubory – po kliknutí vybereme uživatele, kterému chceme zaslat nějaký soubor za pomoci přímého propojení programů MSN. Po potvrzení budeme dotázáni na výběr souboru.

Webová kamera – umožní uživateli navázat vidohovor, za předpokladu, že oba účastníci mají webovou kamerku.

Zvuk – vytvoří klasický „Telefonní hovor“ mezi dvěma uživateli MSN. Nutné mít fungující mikrofón s reproduktory či sluchátka s mikrofónem.

Aktivity a hry – předavné rozšiřující aktivity, které je možné provozovat s druhými, kteří mají instalovaný MSN

8.3 Dolní menu



Obrázek 16: Konverzační okno – Horní menu

V dolní části menu, která je nad oknem, kam píšeme zprávy, nalezneme ikonky k rychlým aktivitám souvisejících s konverzací.

Písmo – touto volbou si můžeme navolit formát písma od jeho velikosti, typu, barvy až po barvu pozadí.

Smiles – neboli **Smajlíky**, slouží k vyjádření pocitů. Lépe vyjadřují a doplňují psanou konverzaci.

Mrknutí – speciální volba animace

Pozadí – možnost volby barevného pozadí konverzačního okna. Můžete využít předem nastavených vzorů, nebo použít svůj vlastní.

Štouchnutí – slouží k upozornění druhé strany, že s ní potřebujete mluvit. Po použití této volby dojde ke „zvonění“ a pohybu konverzačního okna, jež má upoutat pozornost druhé strany.

9 Odhlášení ze sítě MSN a vypnutí programu

9.1 Odhlášení

Pokud se chceme odhlásit v panelu stavů vybereme Offline. V tu chvíli jsme sice připojeni do sítě MSN a program stále běží, ale pro okolí nejsme vidět. Můžeme se kdykoliv připojit zpět změnou stavu.

9.2 Vypnutí programu

V nabídce programů najedeme na ikonu MSN (zobrazuje náš aktuální stav), klikneme pravým tlačítkem myši a vybereme „**Vypnout**“.
Program nás automaticky odhlásí a ukončí se.

"Jak na počítač" – komunikační nástroje
Rok vypracování: 2007
Projekt vypracován pro předmět 4SA426
Prezentace a komunikace informací
Copyright © Vysoká škola ekonomická v Praze 2007
Všechna práva vyhrazena



Názvy společností, značek, programů a služeb jsou ochrannými známkami, registrovanými ochrannými známkami nebo obchodními názvy příslušných vlastníků.

Všechny výstupy projektu Uniduch jsou volně šiřitelné a jejich kopírování, pokud není stanoveno jinak, je dovoleno.

Jakékoliv změny v obsahu či jakékoliv části bez souhlasu autorů nejsou povoleny.

Tým Uniduch www.uniduch.wz.cz.